

Документ подписан простой электронной подписью

Информация о владельце:

ФИО: Губковец Ольга Александровна

Должность: Филолог

Дата подписания: 24.10.2022 07:45:05

Уникальный программный ключ:

e789ec8739030382afc5ebff702928af1aff5ffb

СМК-В1.П2-2022

**Методические рекомендации по написанию, оформлению и защите выпускной квалификационной работы для направления подготовки 44.04.01 Педагогическое образование, профиль подготовки «Современное лингвистическое образование»**

Министерство науки и высшего образования Российской Федерации

Федеральное государственное бюджетное образовательное учреждение высшего образования

«Камчатский государственный университет имени Витуса Беринга»

Рассмотрено и утверждено на заседании

кафедры русской филологии

«07» июня 2022 г., протокол № 7

Зав. кафедрой русской филологии

И.С. Янченкова

## **КАФЕДРА РУССКОЙ ФИЛОЛОГИИ**

### **МЕТОДИЧЕСКИЕ РЕКОМЕНДАЦИИ ПО ВЫПОЛНЕНИЮ ВЫПУСКНОЙ КВАЛИФИКАЦИОННОЙ РАБОТЫ (МАГИСТЕРСКОЙ ДИССЕРТАЦИИ)**

Направление подготовки: 44.04.01 «Педагогическое образование»

Профиль подготовки: Современное лингвистическое образование

Квалификация выпускника: магистр

Форма обучения – очная

Год набора: 2022

Петропавловск-Камчатский, 2022 год

## ОГЛАВЛЕНИЕ

1. Общие положения.....	3
2. Общие требования.....	3
3. Требования к структуре.....	4
4. Последовательность выполнения ВКР .....	6
5. Приложение А Образец титульного листа.....	31
6. Приложение Б Образец оформления оглавления.....	32
7. Приложение В Образец индивидуального плана-задания.....	34
8. Приложение Г Образец оформления аннотации.....	35
9. Приложение Д Образец оформления автореферата.....	37

## 1. Общие положения

Методические рекомендации разработаны на основе локального нормативного акта «Положение о выпускных квалификационных работах студентов в федеральном государственном бюджетном образовательном учреждении высшего образования «Камчатский государственный университет имени Витуса Беринга» Федерального государственного образовательного стандарта высшего образования по направлению подготовки 44.04.01 «Педагогическое образование» (утверждён приказом Минобрнауки России № 126 от 22.02.2018).

Магистр – это образовательно-квалификационный уровень выпускника магистратуры, который на основе квалификации бакалавра или специалиста получил углубленные специальные навыки и знания инновационного характера, имеет определенный опыт их применения и продуцирования для решения профессиональных проблемных задач в определенной области.

Магистр должен обладать широкой эрудицией, фундаментальной научной базой, владеть методологией научного творчества, современными информационными технологиями, методами получения, обработки, хранения и использования научной информации, быть способным к плодотворной научно-исследовательской и научно-педагогической деятельности.

Выпускная квалификационная работа (магистерская диссертация) призвана раскрыть научный потенциал диссертанта, показать его способности в организации и проведении самостоятельного исследования, использовании современных методов и подходов при решении проблем в исследуемой области, выявлении результатов проведенного исследования, их аргументации и разработке обоснованных рекомендаций и предложений.

## 2. Общие требования к выпускной квалификационной работе

ВКР должна отвечать следующим требованиям:

- авторская самостоятельность;
- исследовательский характер;
- наличие элементов новизны;
- полнота исследования;
- внутренняя логическая связь, последовательность изложения.

ВКР магистра – индивидуальная рукописная работа творческого характера, самостоятельно выполненная студентом на заключительном этапе обучения в вузе, позволяющая оценить уровень подготовленности выпускника университета к самостоятельному выполнению видов профессиональной деятельности, указанных в соответствующих квалификационных характеристиках ФГОС ВО.

Автор должен:

1. Формулировать и решать задачи, возникающие в ходе научно-исследовательской деятельности и требующие углубленных профессиональных знаний.
2. Выбирать необходимые методы исследования, модифицировать существующие и разрабатывать новые методы исходя из задач конкретного исследования.
3. Обобщать, систематизировать и теоретически осмыслять эмпирический материал.
4. Обрабатывать полученные результаты, анализировать и осмысливать их с учетом имеющихся научных данных.

Методические рекомендации по написанию, оформлению и защите выпускной квалификационной работы для направления подготовки 44.04.01 Педагогическое образование, профиль подготовки «Современное лингвистическое образование»

5. Вести библиографическую работу с привлечением современных информационных технологий.

6. Владеть иностранными языками в той мере, какая необходима для самостоятельной работы над научной литературой.

7. Представить итоги проведенного исследования в виде письменной работы, оформленной в соответствии с имеющимися требованиями, с привлечением современных средств редактирования и печати.

***Недопустимо использовать в тексте ВКР материал, заимствованный полностью или частично из любых других источников без соответствующей ссылки. В случае обнаружения намеренного плагиата в тексте данная ВКР не допускается до публичной защиты и оценивается как неудовлетворительная.***

Содержание ВКР должно быть посвящено решению задач теоретического, методического, научно-методического, проектировочного или опытно-экспериментального характера.

Результаты, представленные в ВКР, ***должны быть опубликованы*** в научном журнале, трудах конференции.

### 3. Требования к структуре выпускной квалификационной работы

По решению выпускающей кафедры в качестве магистерской диссертации в *индивидуальном порядке* могут быть приняты опубликованные статьи и научные доклады автора, в которых излагаются новые научные результаты, полученные автором. Объем публикаций должен быть не менее 2 печатных листов (Положение о выпускных квалификационных работах студентов в федеральном государственном бюджетном образовательной учреждении высшего образования «Камчатский государственный университет имени Витуса Беринга»).

Обязательным приложением к магистерской диссертации является ***пояснительная записка в форме автореферата*** объемом до 0,5 печатного листа.

#### ***Структура ВКР:***

##### ***1. Титульный лист.***

*Титульный лист* является первой страницей диссертационной работы и заполняется по строго определенным правилам. *Образец титульного листа магистерской диссертации представлен в приложении А.*

##### ***2. Оглавление.***

В оглавлении приводится перечень основных частей работы и указываются страницы, с которых они начинаются. ***Заголовки содержания должны точно повторять заголовки в тексте.*** Сокращать или давать их в другой формулировке, последовательности и соподчиненности по сравнению с заголовками в тексте нельзя. *Пример оформления оглавления магистерской диссертации представлен в приложении Б.*

##### ***3. Введение.***

*Рекомендуемый объем – до 10% от общего объема ВКР, не считая библиографического списка и приложений.*

***4. Основная часть,*** которая состоит из теоретической и экспериментальной частей и может иметь две или три главы, в зависимости от темы исследования и способов решения поставленных задач.

Рассматривая теоретические вопросы, автор показывает знание исходных теоретических и методологических положений: история вопроса, уровень разработанности проблемы в теории и практике, педагогическое обоснование проблемы.

Методические рекомендации по написанию, оформлению и защите выпускной квалификационной работы для направления подготовки 44.04.01 Педагогическое образование, профиль подготовки «Современное лингвистическое образование»

В экспериментальной главе дается описание хода эксперимента, описываются, анализируются и интерпретируются результаты исследования, разрабатываются рекомендации и предложения, имеющие практическое значение.

Содержание разделов основной части должно точно соответствовать теме диссертационной работы и полностью ее раскрывать.

*5. Заключение (рекомендуемый объем – до 5% от общего объема ВКР, не считая библиографического списка и приложений).*

Эта часть диссертации носит форму синтеза накопленной в основной части научной информации. Этот синтез – последовательное, логически стройное изложение полученных итогов и их соотношение с общей целью и конкретными задачами, поставленными и сформулированными во введении. Именно оно выносится на обсуждение и оценку научной общественности в процессе публичной защиты диссертации.

*6. Библиографический список.*

Библиографический список должен быть представлен литературой последних 10 лет в объеме не менее 15% от общего списка источников и **источниками цитирования на иностранном языке в объеме не менее 2 штук**

*7. Список публикаций магистра – не менее 1 публикации.*

*8. Приложения.*

В приложения рекомендуется включать материалы, которые по каким-либо причинам не могут быть включены в основную часть:

- промежуточные статистические данные, доказательства, формулы и расчёты;
- таблицы вспомогательных цифровых данных;
- протоколы испытаний;
- описание аппаратуры и приборов, применяемых при проведении экспериментов, измерений и испытаний;
- инструкции, методики, разработанные в процессе выполнения исследования;
- иллюстрации вспомогательного характера;
- акты внедрения результатов исследования и др.

#### **4. Последовательность выполнения ВКР**

Тематика ВКР, которая предлагается выпускникам, формируется кафедрой русской филологии в соответствии с видами и задачами профессиональной деятельности, указанными для специалиста данной квалификации в ФГОС ВО.

Процесс выполнения магистерской диссертации включает следующие этапы:

- выбор темы, назначение научного руководителя;
- изучение требований, предъявляемых к данной работе;
- согласование с научным руководителем плана работы;
- изучение литературы по проблеме, определение целей, задач и методов исследования;
- непосредственная разработка проблемы (темы);
- обобщение полученных результатов;
- написание работы;
- написание аннотации;
- написание автореферата работы;
- рецензирование работы;
- защита и оценка работы.

***Этап 1. Выбор темы исследования, назначение научного руководителя***

Методические рекомендации по написанию, оформлению и защите выпускной квалификационной работы для направления подготовки 44.04.01 Педагогическое образование, профиль подготовки «Современное лингвистическое образование»

Ориентировочные темы ВКР разрабатываются, ежегодно обновляются и утверждаются кафедрой русской филологии.

Тематика должна отвечать следующим требованиям:

- соответствовать задачам подготовки магистров;
- учитывать направления и проблематику современных научно-педагогических и лингво-методических исследований;
- приобщать студентов к работе над проблемами, которые исследуют отдельные преподаватели и педагогический коллектив кафедры в целом.

При формулировке темы необходимо учитывать исследовательский характер магистерской диссертации.

При выборе темы студент может воспользоваться одним из возможных вариантов:

- выбрать тему из имеющегося на кафедре перечня;
- выбрать тему из перечня и внести в ее формулировку дополнения и изменения по согласованию с научным руководителем;
- предложить инициативную тему, обосновать, аргументировать ее и согласовать с научным руководителем.

Тема ВКР обсуждается и принимается на заседании кафедры в начале второго года обучения в магистратуре.

Для руководства процессом подготовки магистерской диссертации магистранту назначается **научный руководитель**.

Руководитель магистерской диссертации дает рекомендации по ее подготовке, но именно автор магистерской диссертации несет ответственность за результат работы.

Научный руководитель проверяет ход выполнения магистерской диссертации на отдельных его этапах, консультирует магистранта по всем возникающим проблемам и вопросам, проверяет качество работы и по ее завершении представляет письменный отзыв о работе.

После того как тема квалификационной работы выбрана и согласована с научным руководителем, **составляется индивидуальный план-задание** (Приложение В), в котором определяются сроки выполнения этапов квалификационной работы. План-задание **оформляется в двух экземплярах**, один из которых передается студенту, а другой хранится на кафедре. План-задание **составляется в течение месяца после утверждения темы**.

План облегчает контроль за ходом выполнения исследования и помогает студенту самостоятельно и осознанно выполнять квалификационную работу.

### **Этап 2. Работа с литературой**

Работу следует начинать с подбора литературы по теме исследования.

Выделяют три источника библиографической информации:

- первичный (статьи, диссертации, монографии и т.д.);
- вторичный (библиография, реферативные журналы, сигнальная информация и т.д.);
- третичный (обзоры, компилятивные работы, справочные книги и т.д.).

Необходимо различать библиографическую информацию (где, в каких источниках содержатся нужные сведения) и собственно научную – о самом содержании уже известных знаний.

При написании выпускной квалификационной работы следует просмотреть общепедагогические журналы: «Педагогика», «Народное образование», «Воспитание школьников», «Мир образования», «Классный руководитель», «Русский язык в школе», «Филологические науки», «Уроки словесности», «Русский язык. Первое сентября» и др.

Методические рекомендации по написанию, оформлению и защите выпускной квалификационной работы для направления подготовки 44.04.01 Педагогическое образование, профиль подготовки «Современное лингвистическое образование»

В результате сбора информации по теме исследования должны быть получены следующие сведения (приведенные в публикациях И.В. Усачевой, И.И. Ильясова):

- какие исследователи, в каких научных центрах уже работали и работают по теме исследования?
- где (в каких источниках) опубликованы результаты этой работы?
- в чем конкретно они состоят?

Вся добытая информация фиксируется в виде записей. В соответствии с принятой классификацией научной информации материалы, которые собирает и обрабатывает студент в процессе информационного поиска, относят к первичным, вторичным или третичным.

*Первичные материалы* – записи на библиографических карточках, выписки, прямые цитаты, ксерокопии, микрофильмы, алфавитный каталог по проблеме исследования.

*Вторичные материалы* – записи, являющиеся продуктом аналитико-синтетической переработки информации, содержащейся в одном научном документе, планы (простые и сложные), схемы, самостоятельно составленные предметные указатели, аннотации, тезисы, конспекты и т.д.

*Третичные материалы* – записи, обобщающие первичные и вторичные. Их представляют в виде содержательного обзора, в котором фиксируют полученное знание об уже известных в науке фактах, закономерностях, теориях, объяснениях по теме исследования.

Перед составлением обзора необходимо определить основные понятия по теме исследования. Это означает, что то или иное понятие, которое в педагогике разными авторами может трактоваться по-разному (например, воспитание в «широком» и «узком» смысле) должно во всем тексте данной работы, от начала до конца, иметь лишь одно, четко определенное автором значение. Толкование выделенных понятий можно найти в следующих источниках:

- энциклопедии: общие (БСЭ, МСЭ и др.) и специальные (например, педагогическая, психологическая, философская и др.);
- толковые словари: общие (С.И. Ожегова, В.И. Даля и др.) и специальные (например, педагогический, психологический, социологический, лингвистический);
- оглавления и предметные указатели основных учебников и монографий по теме исследования.

Найденные определения понятий фиксируют на отдельных карточках и подвергают анализу, сравнению, классификации, обобщению.

Для упорядочения работы нужно представить результаты проведенного поиска и обработки в виде совокупности записей, например:

*Текст 1* (констатирующий, текст-рассуждение). Выделяются основные понятия исследования и определяются логические связи между ними, т.е. создается понятийный аппарат будущей работы.

*Текст 2* (констатирующий). Дается толкование основных понятий различными авторами (с указанием сносок), но без анализа.

*Текст 3* (творческий текст). Анализируются, сравниваются, сопоставляются различные толкования одного и того же понятия. Классифицируются понятия по выбранному параметру. Делается предварительный вывод о тех толкованиях терминов, которые будут приняты за основу в данном исследовании, или о собственных толкованиях основных понятий работы.

Именно текст 3, как итог работы над понятиями, затем включается в основную часть квалификационной работы.

Как показала практика, для написания обзора по теме исследования необходимо использовать не менее 50 источников.

### **Этап 3. Работа над введением**

Введение – это часть работы, которая содержит обоснование актуальности темы исследования и основные характеристики выпускной квалификационной работы:

- актуальность выбранной темы;
- теоретические и практическое значение темы;
- объект, предмет, цель исследования;
- гипотеза и задачи;
- методы и экспериментальная база исследования,
- научная новизна;
- теоретическая и практическая ценность полученных результатов;
- положения, которые выносятся на защиту;
- степень достоверности и апробации результатов.

Обосновать **актуальность** исследования – значит объяснить, почему данную проблему нужно в настоящее время изучать. Аргументация актуальности не должна быть многословной. Достаточно в пределах 0,5–1,0 страницы показать главное – суть проблемной ситуации, из чего и будет видна актуальность темы.

При описании актуальности исследования требуется ответить как минимум на 5 вопросов:

Вопрос 1. Почему новое научное знание, которое Вы предполагаете получить, необходимо для практики? Какие задачи стоят перед практикой в аспекте избранного Вами направления в конкретных социально-экономических условиях развития общества?

Вопрос 2. Почему эта тема действительно интересна для Вас? Что определило ее выбор?

Вопрос 3. Каков замысел исследования?

Вопрос 4. Какие методологические подходы лежат в основе исследования?

Вопрос 5. Что (конспективное общее изложение) сделано Вашими предшественниками, и что осталось нераскрытым, что предстоит сделать Вам?

Чтобы читателю ВКР сообщить о степени разработанности выбранной темы, составляется краткий обзор литературы, который в итоге должен привести к выводу, что именно данная тема еще не раскрыта (или раскрыта лишь частично или не в том аспекте) и потому нуждается в дальнейшей разработке. Обзор литературы по теме должен показать основательное знакомство диссертанта со специальной литературой, его умение систематизировать источники, критически их рассматривать, выделять существенное, оценивать ранее сделанное другими исследователями, определять главное в современном состоянии изученности темы.

Материалы такого обзора следует систематизировать в определенной логической связи и последовательности, и потому перечень работ и их критический разбор не обязательно давать только в хронологическом порядке их публикации. Поскольку ВКР обычно посвящается сравнительно узкой теме, то в таком обзоре не следует излагать все, что стало известно диссертанту из прочитанного и что имеет лишь косвенное отношение к его работе. Но все сколько-нибудь ценные публикации, имеющие прямое и непосредственное отношение к теме диссертации, должны быть названы и критически оценены.

Постановка **проблемы** предполагает ответ на вопрос: что надо изучить из того, что ранее не было изучено? В проблеме находит отражение пробел в научном знании. Это, как иногда говорят, знание о незнании.



Методические рекомендации по написанию, оформлению и защите выпускной квалификационной работы для направления подготовки 44.04.01 Педагогическое образование, профиль подготовки «Современное лингвистическое образование»

Определить **объект исследования** – значит выяснить, что именно рассматривается в исследовании.

*Объект педагогического исследования, очевидно, всегда лежит в области целенаправленного учебно-воспитательного процесса* (в самом широком смысле): его теории и методики организации, его содержания и принципов, изучения сложившихся и создания новых форм, методов и приемов деятельности воспитателей, и воспитанников, учителей и учеников.

*Предмет исследования* значительно уже и конкретнее объекта, он и *определяет тему диссертационной работы*, которая обозначается на титульном листе как ее заглавие. Важно отметить то обстоятельство, что **предмет исследования чаще всего либо совпадает с его темой, либо они очень близки по звучанию** (при условии, что название темы соответствует содержанию работы, что бывает, к сожалению, не всегда).

Исходя из актуальности исследуемой проблемы, объекта и предмета исследования, определяются его цель и задачи.

**Цель исследования** – это обоснованное представление об общих конечных или промежуточных результатах научного поиска. По существу, в цели формулируется общий замысел исследования. Поэтому она должна быть сформулирована кратко, лаконично и предельно точно в смысловом отношении. Как правило, определение цели позволяет исследователю окончательно определиться с названием своей научной работы, ее темой.

В тексте работы цель формулируется кратко и предельно точно, выражает то основное, что намеревается сделать исследователь.

Цель формулируется после определения объекта и предмета исследования, т. к. цель деятельности можно ставить лишь на конкретном объекте, предмете.

**Рекомендуется использовать следующие словосочетания:**

- разработка научно-методических (организационно-педагогических, социально-педагогических) основ (условий) формирования (воспитания, развития) у учащихся ...;
- выявление, обоснование и проверка дидактических (педагогических, методических) условий формирования ...;
- разработка теоретической модели ...;
- характеристика ... концепции, определение ее исторической значимости и роли в развитии современной системы ...;
- анализ теорий, содержания, организационных форм и методов в таких-то учебных заведениях такой-то страны;
- выявление возможностей использования... опыта в отечественном образовании.

Намечая логику исследования, необходимо сформулировать ряд частных исследовательских задач, которые в своей совокупности должны дать представление о том, что нужно сделать, чтобы цель была достигнута.

**Задачи** – это последовательные шаги, которые обеспечивают достижение поставленной цели и конкретизируют её. Задачи должны быть взаимосвязаны и отражать общий путь достижения цели и решения проблемы. Единых требований и алгоритмов для формулировки задач исследования не существует. Можно наметить лишь общие ориентиры для их определения:

- первая задача связана с характеристикой исследования, с выявлением сущности проблемы, теоретическим обоснованием путей её решения;
- вторая – имеет теоретико-преобразовательный характер и нацелена на раскрытие общих способов решения проблемы, на анализ условий её решения;
- третья – имеет рекомендательный, прикладной характер, указывает конкретные способы реализации теоретической модели исследования, предполагает описание конкретных методик исследования, практических рекомендаций.

Методические рекомендации по написанию, оформлению и защите выпускной квалификационной работы для направления подготовки 44.04.01 Педагогическое образование, профиль подготовки «Современное лингвистическое образование»

Формулировка задач отличается четкостью и точностью, поскольку описание их решения должно составить содержание разделов диссертационной работы. Это *важно также и потому, что заголовки таких разделов отражают именно задачи ВКР.*

**Гипотеза исследования** – предположение, при котором на основе ряда фактов делается вывод о существовании объекта, связи или причины явления, причем этот вывод нельзя считать вполне доказанным.

К научной гипотезе предъявляются следующие **два основных требования:**

- гипотеза не должна содержать понятий, которые не уточнены;
- она должна быть проверяема при помощи имеющихся методик.

Структура гипотезы педагогического исследования может быть трехсоставной, включающей в себя а) утверждение; б) предположение; в) научное обоснование. *Например, учебно-воспитательный процесс будет таким-то, если сделать вот так и так, потому что существуют следующие педагогические закономерности: во-первых, во-вторых, в-третьих...* Однако педагогическая гипотеза может выглядеть и по-другому, когда обоснование в явном виде не формулируется. При этом структура гипотезы становится двусоставной, например, учебно-воспитательный процесс будет эффективным, если, во-первых... во-вторых... в-третьих... Подобная гипотеза становится возможной в том случае, когда утверждение и предположение сливаются воедино в форме гипотетического утверждения: это должно быть так-то и так-то, потому что имеются следующие причины...

Можно выделить ряд стадий конструирования педагогической гипотезы. Первоначально исследователь фиксирует возникновение проблемной ситуации, доказывает невозможность объяснить причины нового явления с помощью известных приёмов и средств научного исследования, всесторонне изучает новые явления, формулирует научное предположение о возможной причине возникновения данного явления, одновременно определяет следствия, логически вытекающие из предполагаемой причины. На заключительной стадии происходит опытно-экспериментальная проверка соответствия этих следствий фактам действительности, т. е. гипотеза признается основательной только тогда, когда выведенные следствия начинают соответствовать реальным фактам.

Важно обратить внимание на то, что еще одним важным компонентом введения являются **методы исследования**. Здесь необходимо только перечислить те методы, которые использовались при подготовке исследования.

В методологии педагогики принято выделять следующие *группы методов (В.И. Загвязинский)*:

1. Методы теоретического исследования (теоретический анализ и синтез, абстрагирование и конкретизация, восхождение от абстрактного к конкретному, моделирование);
2. Методы эмпирического исследования (изучение литературы и других источников, наблюдение, беседа, опрос, тестирование, изучение продуктов деятельности, оценивание, эксперимент);
3. Методы математической обработки данных и статистические методы.

**Научная новизна магистерской диссертации**

Новизна научных положений является важнейшим требованием, предъявляемым к диссертациям. Научные положения могут представлять собой законы, закономерности, зависимости, свойства, явления, методы исследований, новые технологии и методы обоснования их параметров и др. *В научных положениях может быть все новым, частично новым, а также может содержаться лишь новая совокупность известных положений.*

К элементам новизны, которые могут быть представлены в магистерской диссертации, относятся следующие:

- новый объект исследования, т.е. задача, поставленная в диссертации, рассматривается впервые;
- новая постановка известных проблем или задач (например, снятие допущений, принятие новых условий);
- новый метод решения проблем или задач, существующих (возникших) противоречий;
- новое применение известного решения или метода;
- новые следствия из известной теории в новых условиях;
- новые результаты эксперимента, их следствия;
- новые или усовершенствованные критерии, показатели и их обоснование.

Главный принцип формулирования научной новизны – не декларировать о внесении чего-то нового (классификации, принципов, тенденций и т.д.), а показать, что нового внесено в классификацию, какие новые принципы и тенденции выявлены и т.д.

Наряду с этим, во введении прописывается **теоретическая значимость** предпринятого исследования. Здесь необходимо написать о том, какое значение данная работа имеет в теоретическом плане. Что автором было сделано на уровне теоретического осмысления проблемы.

Так, **теоретическая значимость исследования** может состоять в следующем: *уточнено содержание определенного понятия; разработана модель определенного процесса; уточнены принципы обеспечения качества образовательного процесса; обоснованы критерии и показатели уровня развития определенного явления; расширены теоретические представления в определенной области; обоснована роль определенного фактора; выявлены этапы определенного процесса и т.д.*

В работе целесообразно определять и **практическую значимость**. В этом случае необходимо сказать о том, какое значение изыскания автора имеют в педагогической практике. Можно ли результаты данного исследования применять на практике.

Она может состоять в следующем: *разработана и внедрена в образовательный процесс конкретного учреждения модель определенной деятельности (воспитательные или обучающие программы); созданы диагностические материалы для определения уровня сформированности личностного качества; разработаны методические рекомендации для определенного круга специалистов по совершенствованию их профессиональной деятельности; разработана и внедрена в практику конкретного образовательного учреждения программа практикума (тренинговых занятий) и др.*

#### **Положения, которые выносятся на защиту**

Количество научных положений обычно составляет 2-3 пункта.

Рекомендуемые формулировки научных положений начинаются со слов:

- разработаны требования к.....;
- выявлены факторы, влияющие на .....
- выведена взаимосвязь соответствия .....
- выделены и охарактеризованы этапы .....
- дополнен инструментарий .....
- выявлена целесообразность введения (внедрения) .....
- предлагается следующая формулировка (следующее определение)...

Обычно научные положения формулируются в виде предполагаемых результатов при составлении концепции работы.

#### **Степень достоверности и апробации результатов**

В данном разделе соискатель должен показать, что изложенные в диссертационном исследовании положения, выводы и рекомендации являются достоверными, то есть

объективно существуют, а не являются следствием ошибочных построений и умозаключений соискателя.

Еще одним не менее важным компонентом введения является характеристика *базы исследования*. Здесь необходимо указать на базе какого образовательного учреждения проводилась экспериментальная проверка теоретических положений, сколько учащихся, педагогов и других работников учреждения приняло участие в экспериментальной работе.

Введение лучше написать дважды. В начале работы над магистерской диссертацией – когда вы сформулировали цель, основную гипотезу, определили задачи, и в конце, когда вы уже будете точно знать, что у вас получилось.

#### ***Этап 4. Составление оглавления выпускной квалификационной работы***

Теперь, когда вами прочитан определенный круг научной литературы по исследуемой проблеме, составлен библиографический список, определены основные понятия, которые будут использованы в исследовании, сделан аналитический обзор, а также выделены все основные компоненты работы (объект, предмет, цель, задачи, гипотеза, методы и др.) необходимо разработать структуру вашей работы – оглавление. Это очень важно, т.к. наличие четкой структуры организует ход мыслей и не позволяет отклоняться от темы.

Как правило, квалификационная работа имеет *следующую структуру*: введение, две главы (первая – теоретическая, вторая – экспериментальная. Каждая глава, в свою очередь, содержит от двух до трех параграфов), выводы после каждой главы, заключение, список литературы, приложения.

В оглавлении приводится перечень основных частей работы и указываются страницы, с которых они начинаются. Заголовки содержания должны точно повторять заголовки в тексте. Сокращать или давать их в другой формулировке, последовательности и соподчиненности по сравнению с заголовками в тексте нельзя. *Пример правильного оформления оглавления магистерской диссертации представлен в приложении Б.*

#### ***Этап 5. Работа над первой главой исследования***

В этой главе раскрывается история и теория исследуемого вопроса, дается критический анализ литературы (тот обзор, который выполнялся на первом этапе работы), излагается позиция автора. Здесь Вам поможет знание теоретических методов исследования, о которых подробно можно прочесть в учебном пособии В.И. Загвязинского и Р. Атаханова «Методология и методы психолого-педагогического исследования». Необходимо обратить внимание на то, что в каждом параграфе выпускной квалификационной работы должна решаться какая-либо из выдвинутых вами задач (см. введение). В данном случае речь идет о теоретической главе, значит здесь должно быть представлено решение теоретических задач.

#### ***Этап 6. Работа над второй главой исследования***

*Логика написания данной главы следующая:*

1. Исходя из общих теоретических положений, рассмотренных в первой главе, *автор анализирует состояние дел* на определенном участке деятельности и имеющегося опыта социально-педагогической деятельности по решению проблемы. Для этого используются действующие нормативные документы, материалы научно-практических конференций и периодики, статистические данные, отражающие состояние социально-педагогических явлений как в масштабах страны в целом, так и в рамках конкретного поселения.

2. Затем представляются *результаты констатирующего среза диагностики наличного уровня исследуемой проблемы* в конкретном образовательном учреждении,

которое служит опытно-экспериментальной базой исследования (констатирующий этап опытно-экспериментальной работы). Эмпирической базой исследования при этом могут быть данные, полученные в результате обобщения деятельности или моделей поведения детей и подростков изучаемых групп, профессиональной деятельности социальных педагогов, учителей и воспитателей, родителей учащихся и др. *Выводы могут базироваться на результатах педагогического наблюдения, анкетирования, индивидуальных бесед, тестирования, интервью, анализа продуктов деятельности.* Необходимо подробно описать все процедуры диагностики, привести образцы анкет, вопросники бесед и интервью, программу наблюдения, отдельные продукты деятельности учащихся. Количественные данные результатов констатирующего этапа исследования оформляются в виде таблиц.

3. Далее описывается ход опытно-экспериментальной (опытной) работы, представляющей формирующий этап исследования. Опытно-экспериментальная деятельность автора в конкретном учреждении организуется для проверки гипотезы, а именно эффективности того или иного метода, или содержания методической работы, конкретных социально-педагогических условий.

Проводится данная работа, как правило, в естественных условиях, без нарушения хода образовательного процесса и сочетается обычно с наблюдением социально-педагогических фактов по заранее составленному плану. Организуется студентом самостоятельно после предварительного обсуждения с научным руководителем плана экспериментальной части ВКР.

В параграфе, посвященном программе и содержанию опытно-экспериментальной работы, необходимо отразить ее цель, задачи, этапы и содержание, формы и методы социально-педагогической деятельности. Целесообразно подробно описать методику работы с каждой категорией лиц, участвующих в исследовании.

4. Далее приводится сравнительный анализ начального и конечного этапов опытно-экспериментальной работы, результаты которого также представляются в таблице. На этой основе оценивается результативность предлагаемого авторского подхода к решению исследуемой проблемы, определяются оптимальные пути воздействия на личность ребенка в целях ее более эффективной социализации. Необходимо сделать выводы и разработать рекомендации, направленные на совершенствование управления процессом обучения русскому языку.

5. Результаты опытно-экспериментальной работы могут быть представлены в таблицах, диаграммах, графиках.

*При подведении итога главы, параграфа целесообразно использовать слова и сочетания клише (в заключение этого раздела (главы, параграфа), указанное выше позволяет сделать вывод, ранее описаны подходы, итак, таким образом, учитывая вышесказанное, подводя итог обсуждению, как отмечалось ранее, изложенный подход дает возможность сделать вывод, иными словами, подчеркнём ещё раз, в заключение).*

### **Этап 7. Работа над заключением**

Заключение содержит итоги работы, важнейшие выводы, к которым пришел автор; в нем отмечается их практическая значимость, возможность внедрения результатов работы и дальнейшие перспективы исследования темы. Важнейшие требования к заключению – его краткость и обстоятельность. Не следует повторять содержание введения и основной части работы. В целом заключение должно давать ответы на следующие вопросы:

- С какой целью предпринято исследование?
- Что сделано?

- К каким выводам пришел автор?

### ***Этап 8. Работа над аннотацией***

Одним из требований к выполнению выпускной квалификационной работы является написание аннотации (Приложение Г).

**Аннотация** – это краткое изложение содержания выпускной квалификационной работы. В аннотации раскрывается наиболее существенное из всего содержания и разъясняется назначение работы. Аннотация должна носить справочный характер. Объем справочной аннотации небольшой от нескольких строк до 2-3 абзацев (это максимум).

Аннотация должна быть выполненная на русском и английском языках. Здесь необходимо акцентировать внимание на том, что перевод аннотации на английский язык не должен быть выполнен посредством компьютерных программ. Если Вы сами не можете грамотно сделать перевод аннотации на английский язык, то лучше обратиться к специалистам, которые это сделают на профессиональном уровне.

### ***Этап 9. Оформление выпускной квалификационной работы***

1. Объем выпускной квалификационной работы должен составлять не менее 60-90 страниц печатного текста (за исключением библиографического списка и приложений). При ее оформлении рекомендуется соблюдать требования соответствующих стандартов: ГОСТ 7.05 2008 «Библиографическая ссылка. Общие требования и правила составления».

2. Выпускная квалификационная работа должна быть выполнена печатным способом с использованием компьютера и принтера на одной стороне листа белой бумаги формата А4 через полтора интервала с использованием шрифт «TimesNewRoman» размером 14 пт. Цвет шрифта должен быть черным; в одной строке должно быть 60–65 знаков, пробел между словами считается за 1 знак. На одной странице сплошного текста – 28-30 строк. Абзацный отступ равняется 5 знакам (1,25 см).

Полужирный шрифт не применяется. *Разрешается использовать компьютерные возможности акцентирования внимания на определенных терминах, формулах, теоремах, применяя шрифты разной гарнитуры.*

При выполнении работы необходимо соблюдать равномерную плотность, контрастность и четкость изображения по всей работе. В работе должны быть чёткие, нерасплывшиеся линии, буквы, цифры и знаки. Повреждения листов работы и помарки не допускаются.

Текст работы следует печатать, соблюдая следующие размеры полей: верхнее 20 мм, правое – 15 мм, левое – 25-30 мм, нижнее – не менее 20 мм.

**3. Страницы текста нумеруются арабскими цифрами в центре нижней части листа без точки**, начиная с третьей страницы, где дается введение (титuleльный лист и оглавление не нумеруются, но принимаются за первую и вторую страницы); **аннотация вкладывается после титульного листа**, но не считается. Нумерация страниц ВКР и приложений, входящих в состав ВКР, должна быть сквозная.

4. Названия структурных элементов работы «АННОТАЦИЯ», «ОГЛАВЛЕНИЕ», «ВВЕДЕНИЕ», «ЗАКЛЮЧЕНИЕ», «СПИСОК ЛИТЕРАТУРЫ», «ПРИЛОЖЕНИЕ» располагаются в середине строки и **печатаются прописными** (а, б, в – строчные; А, Б, В – прописные) буквами **без подчеркивания и без точки в конце**.

5. Основная часть работы делится на главы и параграфы. **Названия глав не должны повторять название работы, названия параграфов – названия глав.**

Главы должны иметь порядковые номера в пределах всего документа (основной части работы) и обозначаться арабскими цифрами без точки: Глава 1, Глава 2, и т.д.

Параграфы должны иметь нумерацию в пределах каждой главы. Номер параграфа включает номер главы и порядковый номер параграфа в пределах главы, разделенные точкой. В конце номера параграфа точка не ставится. Пример – 1.1, 1.2, 1.3 и т.д.

Названия глав и параграфов печатаются строчными буквами, начиная с *прописной буквы* (а, б, в – строчные; А, Б, В – прописные), не подчеркивая. Переносы слов не допускаются. Если заголовок состоит из двух предложений, их разделяют точкой.

Названия глав и параграфов *отделяются от основного текста сверху и снизу тремя интервалами (межстрочный интервал 1)*.

*В тексте в заголовках слова «глава», «параграф» не пишутся.* Каждый раздел текстового документа рекомендуется начинать с нового листа (страницы). Название параграфа должно следовать на странице следом за названием главы. Никакого текста между ними не должно быть. Если построение параграфа предусматривает его дальнейшее дробление, то за названием параграфа сразу должно следовать название подпараграфа.

6. Напечатанная работа сшивается в папку (стандартная шнуровка или брошюровка); к работе прилагается диск с электронной версией работы в мягком (бумажном или полиэтиленовом чехле).

7. Выпускные квалификационные работы могут включать различные *графические иллюстрации (графики, диаграммы, карты, схемы, рисунки, фотоиллюстрации и т.п.)*. Количество иллюстраций должно быть достаточным для пояснения излагаемого текста.

Иллюстрации могут быть расположены как по тексту документа (возможно ближе к соответствующим частям текста), так и в Приложении к ВКР.

Иллюстрации, за исключением иллюстраций приложений, *следует нумеровать арабскими цифрами сквозной нумерацией*. Если рисунок один, то он обозначается «Рисунок 1». *Знак «№» не ставится и точка тоже.* Жирный шрифт не применяем.

Иллюстрации *каждого приложения обозначают отдельной нумерацией арабскими цифрами с добавлением перед цифрой обозначения приложения*. Например – Рисунок А.3.

Каждая иллюстрация сопровождается *подписью* «Рисунок» с соответствующим номером и заглавием, отражающим их содержание. *Точка в конце подписей под иллюстрациями (рисунками) не ставится.* Слово «Рисунок 3» и его наименование располагают посередине строки через тире.

Ссылка в тексте на графический элемент обязательна, например, «... в соответствии с рис. 2». Допустима также ссылка на иллюстрацию в скобках, например, (рис. 1).

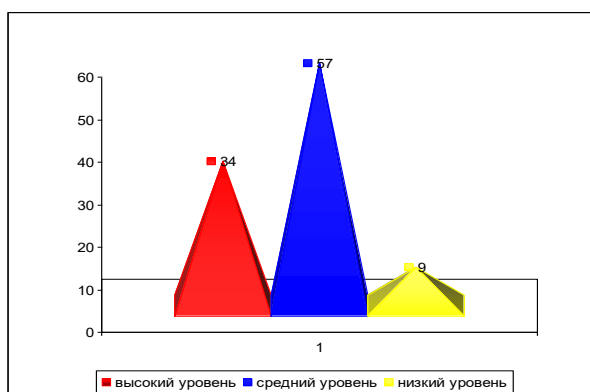


Рисунок 1 – Уровень адаптации 1 «А» класса (девочки)

ОПОП	СМК-В1.П2-2022
Методические рекомендации по написанию, оформлению и защите выпускной квалификационной работы для направления подготовки 44.04.01 Педагогическое образование, профиль подготовки «Современное лингвистическое образование»	

8. Цифровой материал, помещаемый в работе, рекомендуется оформлять в виде *таблиц*. Все таблицы в тексте имеют единую нумерацию арабскими цифрами. При этом в тексте делается сноска (см. таблицу 3), а сама таблица имеет полное наименование: «Таблица 3», проставленное вверху справа. Знак «№» не ставится и точка тоже. Жирный шрифт не применяем.

Наименование таблицы, при его наличии, должно отражать ее содержание, быть точным, кратким. Наименование таблицы следует помещать над таблицей слева, без абзацного отступа в одну строку с ее номером через тире.

Таблицы каждого приложения обозначают отдельной нумерацией арабскими цифрами с добавлением перед цифрой обозначения приложения.

Если в документе одна таблица, она должна быть обозначена «Таблица 1» или «Таблица В.1», если она приведена в приложении В.

Слово «Таблица» указывают один раз слева над первой частью таблицы.

Таблица 3–Уровень мотивации учеников к изучению истории

Уровень мотивации	Количество учеников	
	до применения презентаций	после применений презентаций
высокий	12	14
средний	26	27
низкий	18	15
Всего:	56	56

Заголовки граф таблицы должны начинаться с прописных букв, подзаголовки со строчных, если они составляют одно предложение с заголовком, или с прописной буквы, если они имеют самостоятельное значение. Заголовки граф указываются в единственном числе. В конце заголовков и подзаголовков таблиц точки не ставят.

Возможен перенос таблицы, не уместившейся на одной странице. Для этого под головкой таблицы, содержащей словесную информацию, прочеркивается дополнительная строка с указанием порядкового номера граф. Эта строка повторяется на странице переноса с оставшейся частью переносимой таблицы. В верхнем левом углу пишется: «Продолжение таблицы 3».

При отсутствии отдельных данных в таблице следует ставить прочерк (тире).

9. *Количественные числительные* записываются цифрами, если они являются многозначными, и словами, если они однозначны; например: десять автомобилей (не: 10 автомобилей). Если при числительном даются в сокращённом обозначении единицы величины, то такое числительное (даже однозначное) записывается цифрами; например: 28 кг, 5 л и т.д. После сокращений единиц меры, длины, массы, объёма точка не ставится. При перечислении однородных величин и отношений сокращённое обозначение единицы величины ставится только после последнего числа.

Количественные числительные согласуются с именами существительными во всех падежных формах, кроме форм именительного и винительного падежей; например: до сорока метров (род. п.), к семидесяти тоннам (дат. п.) и т.д. В формах именительного и винительного падежей количественные, числительные управляют существительными; например: имеется сто (им. п.) литров (род. п.), получить восемьдесят (вин. п.) рублей (род. п.).



При количественных числительных, записанных арабскими цифрами, падежные окончания не пишутся, если числительные сопровождаются существительными; например: не 15-ти рублей, а 15 рублей.

*Порядковые числительные* пишутся словами: седьмой, двадцать пятый, двести пятидесятый. Порядковые числительные, обозначенные арабскими цифрами, не имеют падежных окончаний, если они стоят после существительного, к которому относятся; например: в гл. 11, на рис. 9, в табл. 6, и имеют падежные окончания, если они стоят перед существительным; например: 3-й раунд.

При перечислении нескольких порядковых числительных падежное окончание ставится только один раз; например: капитаны *1 и 2-го рангов*.

Записанные римскими цифрами порядковые числительные падежных окончаний не имеют; например: *IV курс, XX век (не: XX-й век)*.

10. В работе часто используются *сокращения*. При этом применяются три основных способа: 1) сохраняется только первая (начальная) буква слова (город – г.); 2) сохраняется часть слова, отбрасываются окончание и суффикс (медицинский – мед.); 3) пропускается несколько букв в середине слова, вместо которых ставится дефис (университет – ун-т.). При этом сокращение должно оканчиваться на согласную и не должно оканчиваться на гласную (если она не начальная буква в слове), на букву «и», на мягкий и твердый знак.

Необходимо правильно оформлять *общепринятые условные сокращения*. После перечисления пишут т.е. (то есть), и т.д. (и так далее), и т.п. (и тому подобное), и др. (и другие), и пр. (и прочие); при ссылках: см. (смотри), ср. (сравни); при цифровом обозначении веков и годов: в. (век), вв. (века), г. (год), гг. (годы).

12. *Перечисления*, встречающиеся в тексте, рекомендуется оформлять следующим образом. Если перечисления состоят из отдельных слов или словосочетаний, то они пишутся в строчку и оформляются с помощью нумерации арабскими цифрами или латинскими буквами и запятыми; например: *В современной России можно выделить такие социальные слои: 1) верхний, 2) средний, 3) базовый, 4) нижний и 5) «социальное дно».*

Если перечисления состоят из развёрнутых фраз со своими знаками препинания, то части перечисления чаще всего пишутся с новой строки и отделяются друг от друга точкой с запятой; например:

*Капиталистический строй характеризуется:*

- а) наличием буржуа и пролетариев;*
- б) ломкой старых социальных связей;*
- в) усиленной национальной интеграцией.*

Напечатанная выпускная квалификационная работа сшивается в папку со скоросшивателем и сдается на кафедру для регистрации и проверки. После проверки на предмет соответствия всем требованиям работа возвращается студенту для брошюрования. После брошюрования работа снова сдается на кафедру для рецензирования.

13. При наборе текста необходимо придерживаться следующих правил.

Кавычки не следует набирать в виде знаков минут (') и секунд ("). Следует использовать кавычки типа «...».

Пробел не ставится перед знаками препинания (точка, запятая, вопросительный, восклицательный знаки, многоточие и т.д.), а только после них.

При использовании в тексте кавычек и скобок знак препинания в концеставится только один раз. Если скобки (кавычки) стоят в середине предложения, то знаки препинания ставятся вне скобок (кавычек). Если скобка (кавычка) заканчивает предложение, то точка ставится сразу за ней.

Короткая черточка (дефис) используется только в сложных словах типа *все-таки*, *мало-помалу* и не отделяется пробелами. Этот же знак используется как знак переноса.

Короткое тире используется при указании границ диапазона, например: *15–20*, *XIX–XX вв.* Короткое тире, как и дефис, пробелами не отделяется. Короткое тире используется также в качестве знака «минус» в арифметических выражениях.

### ***Этап 10. Оформление ссылок, цитат и списка литературы***

Библиографический список должен быть представлен ***литературой последних 10 лет в объёме не менее 15%*** от общего списка источников.

На источники и литературу, цитируемые в тексте, *делаются сквозные ссылки*. Ссылки делаются не только в случае прямого цитирования, когда автор квалификационной работы дословно приводит заключённый в кавычки текст документа или высказывания, но и когда приводятся факты, цифровой материал, другие сведения, передаваемые своими словами. При отсутствии ***ссылок работа не должна допускаться к защите научным руководителем***, а отсутствие ссылок в тех случаях, когда они должны быть, ведет к снижению оценки работы.

Библиографические ссылки употребляют:

- при цитировании;
- при заимствовании положений, формул, таблиц, иллюстраций;
- при необходимости отсылки к другому изданию, где более полно изложен вопрос;
- при анализе в тексте опубликованных работ.

#### ***Пример:***

Ш.А. Амонашвили считал, что педагогика сотрудничества не есть абсолют для педагогической науки и практики [14, 43].

14 – это номер книги в библиографическом списке, составленном в алфавитном порядке, 43 – это номер страницы, на которой напечатана эта фраза.

Ссылки на использованные источники следует указывать порядковым номером библиографического описания источника в библиографическом списке. Порядковый номер ссылки заключают в квадратные скобки. Нумерация ссылок ведется арабскими цифрами в порядке приведения ссылок в тексте независимо от деления ВКР на главы.

Оформление *цитат* подчиняется следующим правилам. Если цитата полностью воспроизводит предложение цитируемого текста, она начинается с прописной (большой буквы). Если цитата включена на правах части в предложение авторского текста, она пишется со строчной (маленькой) буквы. Если в цитату вошла только часть предложения цитируемого источника, то либо после кавычки ставится многоточие и цитата начинается с маленькой буквы, либо цитата начинается с большой буквы и заканчивается многоточием, например: *Г. Спенсер считал явления общественной жизни «...следующими общим мировым законам, как и все другие естественные явления».*

Цитата начинается со строчной буквы и тогда, когда она органически входит в состав предложения, независимо от того, как она начиналась в источнике; например: *П.А. Сорокин писал, что «уникальные условия революции дают возможность проверить многие социологические положения».*

При цитировании, а также в случаях, требующих указания конкретной страницы источника, в скобках дополнительно указывается страница [12,7] или страницы «от – до» [19,7 – 9].

Рекомендуется представлять единый список литературы к работе в целом. В этом случае каждый источник упоминается в списке один раз, вне зависимости от того, как часто на него делается ссылка в тексте работы.

Наиболее удобным является алфавитное расположение материала без деления

Методические рекомендации по написанию, оформлению и защите выпускной квалификационной работы для направления подготовки 44.04.01 Педагогическое образование, профиль подготовки «Современное лингвистическое образование»

на части по видовому признаку (например: книги, статьи), так как в этом случае произведения собираются в авторских комплексах. Произведения одного автора расставляются в списке по алфавиту заглавий или по годам публикации, в прямом хронологическом порядке (такой порядок группировки позволяет проследить за динамикой взглядов определенного автора на проблему).

Источники на других языках, кроме русского, образуют дополнительный алфавитный ряд. При этом библиографические записи на иностранных европейских языках объединяются в один ряд.

#### **Примеры библиографического описания**

Описание книги может содержать имена *одного, двух или трёх* авторов документа. Имена указанных авторов, не повторяют в сведениях об ответственности за косой чертой.

*Ямбург Е.А. Управление развитием адаптивной школы. – М.: ПЕР СЭ-Пресс, 2004. – 367 с.*

*Аронсон Э., Уилсон Т., Эйкерт Р. Социальная психология: пер. с англ. – СПб.: Прайм-Еврознак; М.: ОЛМА-Пресс, 2004. – 558 с.*

Если книга написана *четырьмя и более авторами*, то описание начинается с названия, а после заглавия за косой чертой в области ответственности указываются *первые три автора и добавляется [и др.]*. Если указано, под чьей редакцией документ, то это также отражают после ещё одной косой черты.

*Основы теории коммуникации: учебник / М.А. Василик, М.С. Вершинин, В.А. Павлов [и др.] / под ред. проф. М.А. Василика. – М.: Гардарики, 2006. – 615 с.*

#### **Отдельный том многотомного издания**

Если имеется указание на выпуск, том, часть и т.п., то они следуют после года издания.

*Фасмер М. Этимологический словарь русского языка: в 4 т. – М.: Просвещение, 1986. – Т. 1. – 831 с.*

#### **Статьи из сборников, журналов и газет**

##### **Сборник**

*Антонова Н.А. Стратегии и тактики педагогического дискурса // Проблемы речевой коммуникации: межвуз. сб. науч. тр. / под ред. М.А. Кормилицыной, О.Б. Сиротининой. – Саратов: Изд-во Сара тун-та, 2007. – Вып. 7. – С. 230 – 236.*

*Браславский П.И., Данилов С.Ю. Интернет как средство инкультурации и аккультурации // Взаимопонимание в диалоге культур: условия успешности: монография: в 2 ч. / под общ. ред. Л.И. Гришаевой, М.К. Поповой. – Воронеж: Воронежский гос. ун-т, 2004. – Ч. 1. – С. 215 – 228.*

*Сиротинина О.Б. Структурно-функциональные изменения в современном русском литературном языке: проблема соотношения языка и его реального функционирования // Русская словесность в контексте современных интеграционных процессов: материалы междунар. науч. конф. – Волгоград: Изд-во ВолГУ, 2007. – Т. 1. – С. 14 – 19.*

##### **Журнал**

При описании статьи из журнала сначала указывается год, а затем номер журнала.

*Барт Р. Лингвистика текста // Новое в зарубежной лингвистике. – М.: Прогресс, 1978. – Вып. VIII: Лингвистика текста. – С. 442 – 449.*

*Войскунский А.Е. Метафоры Интернета // Вопросы философии. – 2001. – № 11. – С. 64 – 79.*

##### **Статья из собрания сочинений**

*Локк Дж. Опыт о веротерпимости // Локк Дж. Собрание сочинений: в 3 т. – М., 1985. – Т. 3. – С. 66 – 90.*

Методические рекомендации по написанию, оформлению и защите выпускной квалификационной работы для направления подготовки 44.04.01 Педагогическое образование, профиль подготовки «Современное лингвистическое образование»

### **Авторефераты диссертации**

В описании диссертации отсутствует издательство, поскольку это рукопись. Также оно может опускаться и при описании авторефератов.

*Стафеева Ю.В. Педагогическая поддержка адаптации студентов младших курсов к условиям обучения в вузе: автореф. дис. ... канд. пед. наук. - Петропавловск-Камчатский, 2005. – 24 с.*

### **Нормативные акты**

*Российская Федерация. Законы. О государственной судебно-экспертной деятельности в Российской Федерации: принят Гос. Думой 31 мая 2001 г. № 73-ФЗ // Ведомости Федерального Собрания Российской Федерации. – 2001. – № 17. – Ст. 940. – С. 11 – 28.*

### **Электронный ресурс локального доступа**

*Цветков В.Я. Компьютерная графика [Электронный ресурс]: рабочая программа - Электрон. дан. и прогр. - М.: МИИГАуК, 2002. - 1 дискета. - Загл. с экрана.*

*Internet шаг за шагом [Электронный ресурс]. - Электрон. дан. и прогр. - СПб.: ПитерКом, 2000. - 1 электрон. опт. диск (CD-ROM). - Загл. с экрана.*

### **Электронный ресурс удаленного доступа**

Электронный адрес и дату обращения к документу приводят всегда. Дата обращения к документу – та дата, когда человек, составляющий ссылку, данный документ открывал, и этот документ был доступен.

*Бахтин М.М. Творчество Франсуа Рабле и народная культура средневековья и Ренессанса. – 2-е изд. – М.: Худож. лит., 1990. – 543 с. [Электронный ресурс]. URL: <http://www.philosophy.ru/library/bahтин/rable.html> (дата обращения: 05.10.2018).*

*Борхес Х.Л. Страшный сон // Письмена бога: сборник. – М.: Республика, 1992. – 510 с. [Электронный ресурс]. URL: <http://literature.gothic.ru/articles/nightmare.html> (дата обращения: 20.05.2018).*

*Общие ресурсы по лингвистике и филологии: сайт Игоря Гаршина. – 2002 [Электронный ресурс]. Дата обновления: 05.10.2018. - URL: <http://katori.pochta.ru/linguistics/portals.html> (дата обращения: 05.10.2018)*

## **Этап 11. Оформление приложений**

В тексте ВКР на все Приложения должны быть даны ссылки. Приложения располагают в порядке ссылок на них в тексте отчета.

Каждое приложение следует начинать с новой страницы, с указанием наверху посередине страницы слова ПРИЛОЖЕНИЕ. Приложение должно иметь заголовок, который записывается симметрично относительно текста с прописной буквы отдельной строкой.

Приложения обозначают заглавными буквами русского алфавита, начиная с А, за исключением букв Ё, З, Й, О, Ч, Ь, Ы, Ъ. После слова ПРИЛОЖЕНИЕ следует буква, обозначающая его последовательность.

Текст каждого приложения, при необходимости, может быть разделен на разделы, подразделы, пункты, подпункты, которые нумеруют в пределах каждого приложения. Перед номером ставится обозначение этого приложения.

Приложения должны иметь общую с остальной частью ВКР сквозную нумерацию.

При необходимости такое приложение может иметь раздел «Содержание».

Если в отчете одно приложение, оно обозначается «Приложение А».

## **Этап 12. Написание автореферата работы**

Автореферат магистерской диссертации – краткое изложение итогов работы, ее актуальности, научной новизны и содержания в виде обзора подготовленной и представляемой к публичной защите диссертации и результатов, полученных в процессе работы над ней.

**Автореферат магистерской диссертации (пояснительная записка к магистерскому проекту)** прилагается к ВКР и является одним из основных документов, представляемых в государственную экзаменационную комиссию для получения допуска к публичной защите работы. Подготовка текста автореферата (пояснительной записки) предусматривает обязательное участие научного руководителя магистранта.

По результатам подготовки автореферата (пояснительной записки) допускается корректировка текста ВКР.

### **Структура автореферата**

Автореферат состоит из трёх основных разделов:

1. Общая характеристика работы.
2. Краткое содержание работы.
3. Заключение.

В **общей характеристике работы** по абзацам даётся:

- актуальность проблемы (работы);
- цель диссертационной работы;
- методы исследований, достоверность и обоснованность результатов;
- на защиту выносятся (результаты, полученные соискателем);
- научная новизна;
- практическая полезность работы;
- реализация результатов;
- апробация работы;
- публикации;
- структура и объём диссертации.

**Краткое содержание работы** излагается по главам. В автореферате приводятся окончательные математические выражения, важные графики, диаграммы и таблицы. Даётся краткая оценка новизны результатов, полученных в диссертационной работе.

*Ниже приведены варианты начала описания диссертации в автореферате по главам.*

«Во введении обоснована актуальность проблемы...» (можно дать одним предложением).

«В первой главе дается анализ...»

«Во второй главе развивается теория (дается метод решения) ...»

«В третьей главе приводятся результаты экспериментальных исследований...»

**Заключение** содержит 5–7 укрупненных общих выводов по работе, схематичное построение которых может быть следующим.

1. «Выполнен анализ перспективных...» (обоснование актуальности).
2. «Предложена процедурная модель..., позволяющая...» (о методе решения).
3. «Созданы и конструктивно проработаны..., получены патентные грамоты...».
4. «Впервые поставлены и решены... задачи...» (новизна).
5. «Усовершенствована модель (методика)...».
6. «Решение задач стало возможным благодаря известным достижениям... наук...» (степень обоснованности).

7. «Полученные решения позволяют...» (практическая и научная полезность).  
«Результаты внедрены на ведущих предприятиях...».

В содержательной части автореферата должны обязательно присутствовать:

Методические рекомендации по написанию, оформлению и защите выпускной квалификационной работы для направления подготовки 44.04.01 Педагогическое образование, профиль подготовки «Современное лингвистическое образование»

- основные идеи и выводы, изложенные в диссертации;
- обоснование вклада автора в проведенное исследование;
- оценка степени новизны и практической значимости результатов исследований.

В конце автореферата приводятся опубликованные в научных изданиях работы соискателя по теме диссертации, отражающие основные научные результаты диссертационной работы.

Объем рукописи автореферата, не считая обложки, списка публикаций и резюме, *составляет 10-20 страниц.*

Экземпляры рукописи автореферата, представляемые магистрантом членам Государственной экзаменационной комиссии по защите ВКР, печатаются с соблюдением правил, установленных к оформлению магистерской диссертации.

*Автореферат титульного листа не имеет* (Приложение Д). Автореферат (пояснительная записка) не может содержать информацию, отсутствующую в тексте самой ВКР.

Автореферат магистерской диссертации печатается в виде брошюры формата А5.

Автореферат диссертации должны быть подписан автором на первом листе (на правах рукописи).

### ***Этап 13. Процедура защиты***

Защита квалификационных работ проводится на открытом заседании Государственной экзаменационной комиссии.

Защита начинается с краткого (в пределах 15 минут) сообщения автора работы. В этом сообщении необходимо обосновать актуальность темы, ознакомить слушателей с научным аппаратом исследования, с полученными результатами и выводами. Основная часть выступления может представлять собой краткую характеристику содержания всей работы или изложение наиболее значимого фрагмента, или совокупность главных положений, выносимых на защиту. Студент, защищающий квалификационную работу, имеет право во время выступления пользоваться заранее подготовленным текстом, тезисами или планом. Наряду с этим, автор может подготовить для членов ГЭК иллюстрационный материал (научный аппарат исследования, результаты диагностики, диаграммы, гистограммы, которые, с точки зрения автора, помогают раскрыть смысл работы). Для лучшего восприятия членами экзаменационной комиссии результатов исследования, необходимо подготовить электронную презентацию, сопровождающую доклад. Содержание презентации и объем определяется студентом совместно с научным руководителем.

Особенно важно, чтобы речь магистранта была ясной, грамматически точной, уверенной, что делает ее понятной и убедительной. Магистрант должен поставить себе задачу сделать доклад строго научным, хорошо аргументированным по содержанию. Речь магистранта должна быть не только ясной и уверенной, но и выразительной, что зависит от темпа, громкости и интонации. Если он говорит торопливо, проглатывая окончания слов, или очень тихо и невнятно, то качество выступления от этого резко снижается.

После оглашения отзыва рецензента, студент отвечает на замечания и задаваемые ему вопросы, далее происходит обмен мнениями, в котором могут принять участие все присутствующие.

Решение об оценке квалификационных работ принимается на закрытом заседании ГЭК простым большинством голосов при открытом голосовании.

Основные сведения о защите заносятся в специальные протоколы.

### ***Критерии оценки***

Оценка квалификационной работы в значительной степени зависит не только от ее содержания и оформления, но и от умения автора представить ее и защитить основные

идеи и позиции. Большое значение здесь имеет эрудиция и общая культура выпускника, его свободная ориентация в проблеме и осведомленность в соответствующей области науки, убежденность в истинности и значимости полученных результатов, умение понимать, принимать замечания и адекватно реагировать на них. Не последнюю роль играет также культура речи и владение мастерством публичного выступления.

Квалификационная работа оценивается «отлично», если тема актуальна, отвечает современным тенденциям развития педагогической науки и практики; эта тема раскрыта глубоко, полно, последовательно; выводы обоснованы и доказательны; справочно-библиографический и научный аппарат отвечает изложенным выше требованиям. Литературное и внешнее оформление работы отличается хорошим качеством. Автор в процессе выполнения работы проявил творческую самостоятельность, высокую культуру и нестандартность научно-педагогического мышления. Во время защиты продемонстрировал глубокие знания по теме выпускной работы, исчерпывающе ответил на вопросы членов комиссии, получил высокие оценки научного руководителя и рецензента.

Оценка «хорошо» выставляется за работу, тема которой теоретически и практически значима, освещена достаточно полно и последовательно в соответствии с целями, задачами, объектом и предметом исследования. Выводы подтверждены материалами опытно-экспериментальной работы. Научно-библиографический аппарат, литературное и внешнее оформление достаточно корректны. Автор в процессе выполнения работы и ее защиты продемонстрировал хорошее владение материалом, добросовестность и хороший уровень самостоятельности. Во время защиты продемонстрировал хорошие знания по теме выпускной работы, ответил на большинство вопросов членов комиссии, получил хорошие оценки научного руководителя и рецензента.

«Удовлетворительно» оценивается работа, если тема в целом раскрыта в соответствии с намеченным планом и задачами; анализ и обобщение использованных материалов осуществлены на уровне компиляции и реферирования; масштаб и репрезентативность опытно-экспериментального исследования ограничены узкими рамками. Имеются отдельные недочеты в оформлении работы. А ее автор в процессе подготовки работы и ее защиты проявлял активность и самостоятельность преимущественно на исполнительском уровне и испытывал большие трудности в анализе, обобщении, изложении, интерпретации и обосновании теоретических положений и общих выводов.

«Неудовлетворительно» оценивается работа, которая не отвечает изложенным в данных рекомендациях требованиям или автор которой в процессе защиты обнаруживает недостаточную ориентацию в проблеме, слабое владение материалом, неумение грамотно, последовательно излагать, интерпретировать основные положения, отвечать на вопросы и замечания, обосновывать свою позицию.

ОПОП	СМК-В1.П2-2022
Методические рекомендации по написанию, оформлению и защите выпускной квалификационной работы для направления подготовки 44.04.01 Педагогическое образование, профиль подготовки «Современное лингвистическое образование»	

## ПРИЛОЖЕНИЕ А

*Образец титульного листа выпускной квалификационной работы*

Министерство науки и высшего образования Российской Федерации  
Федеральное государственное бюджетное образовательное учреждение  
высшего образования  
«Камчатский государственный университет имени Витуса Беринга»

202\_ – 202\_ учебный год

Кафедра русской филологии

### ВЫПУСКНАЯ КВАЛИФИКАЦИОННАЯ РАБОТА

Тема: \_\_\_\_\_

К защите допускаю  
зав.кафедрой \_\_\_\_\_  
(подпись)

« \_\_\_\_ » \_\_\_\_\_ г.

Работа защищена на заседании ГЭК  
« \_\_\_\_ » \_\_\_\_\_ г.

с оценкой \_\_\_\_\_

Председатель ГЭК: \_\_\_\_\_  
(подпись)

Члены ГЭК:

\_\_\_\_\_  
\_\_\_\_\_  
\_\_\_\_\_

Выполнил(а) \_\_\_\_\_,  
(Ф.И.О.)

студент(ка) \_\_\_\_\_ факультета  
направления \_\_\_\_\_ подготовки  
« \_\_\_\_\_ », \_\_\_\_\_ профиль  
« \_\_\_\_\_ »  
\_\_\_\_\_ формы обучения

Научный руководитель:

\_\_\_\_\_

Петропавловск-Камчатский  
202\_



ОПОП	СМК-В1.П2-2022
Методические рекомендации по написанию, оформлению и защите выпускной квалификационной работы для направления подготовки 44.04.01 Педагогическое образование, профиль подготовки «Современное лингвистическое образование»	

## ПРИЛОЖЕНИЕ Б

### *Образец оформления содержания выпускной квалификационной работы*

#### СОДЕРЖАНИЕ

Введение .....	<b>Ошибка! Закладка не определена.</b>
Глава 1. Теоретические основы формирования социокультурной компетенции на компетенции обучающихся на уроках русского языка в современной школе.....	<b>Ошибка! Закладка не определена.</b>
1.1 Понятие социокультурная компетенция и её структурные компоненты.....	<b>Ошибка! Закладка не определена.</b>
1.2 Использование технологии сотрудничества на уроках русского языка в средней школе .....	<b>Ошибка! Закладка не определена.</b>
1.3 Цели, задачи преподавания лексики в школе, содержание и этапы работы .....	<b>Ошибка! Закладка не определена.</b>
1.4 Типология лексических упражнений.....	<b>Ошибка! Закладка не определена.</b>
Выводы .....	<b>Ошибка! Закладка не определена.</b>
Глава 2. Пути формирования социокультурной компетенции при использовании технологии сотрудничества на уроках изучения раздела лексики	<b>Ошибка! Закладка не определена.</b>
2.1 Сравнительный анализ программ по русскому языку с точки зрения их возможностей в формировании социокультурной компетенции .....	<b>Ошибка! Закладка не определена.</b>
2.2 Методика изучения лексики ограниченного употребления с применением на уроках технологии сотрудничества.....	<b>Ошибка! Закладка не определена.</b>
2.3 Методы и приёмы формирования социокультурной компетенции при использовании технологии сотрудничества на уроках изучения лексики	<b>Ошибка! Закладка не определена.</b>
Выводы .....	<b>Ошибка! Закладка не определена.</b>
Глава 3. Экспериментальная работа по формированию социокультурной компетенции школьников на уроках русского языка при изучении лексики	<b>Ошибка! Закладка не определена.</b>

ОПОП	СМК-В1.П2-2022
Методические рекомендации по написанию, оформлению и защите выпускной квалификационной работы для направления подготовки 44.04.01 Педагогическое образование, профиль подготовки «Современное лингвистическое образование»	

3.1 Показатели и уровни оценки сформированности социокультурной компетенции обучающихся: результаты констатирующего эксперимента **Ошибка! Закладка не определена.**

3.2 Экспериментальная программа обучения лексике в социокультурном аспекте ..... **Ошибка! Закладка не определена.**

3.3 Динамика сформированности социокультурной компетенции у обучающихся 6 класса: итоги опытно-экспериментальной работы..... **Ошибка! Закладка не определена.**

Заключение..... **Ошибка! Закладка не определена.**

Список литературы..... **Ошибка! Закладка не определена.**

Приложение А..... **Ошибка! Закладка не определена.**

Приложение Б ..... **Ошибка! Закладка не определена.**

Приложение В..... **Ошибка! Закладка не определена.**

Приложение Г ..... **Ошибка! Закладка не определена.**

Приложение Д..... **Ошибка! Закладка не определена.**

Приложение Е ..... **Ошибка! Закладка не определена.**

Приложение Ж ..... **Ошибка! Закладка не определена.**

Приложение З..... **Ошибка! Закладка не определена.**

ОПОП	СМК-В1.П2-2022
Методические рекомендации по написанию, оформлению и защите выпускной квалификационной работы для направления подготовки 44.04.01 Педагогическое образование, профиль подготовки «Современное лингвистическое образование»	

ПРИЛОЖЕНИЕ В

**ПРИМЕРНАЯ ФОРМА ДЛЯ ОФОРМЛЕНИЯ ИНДИВИДУАЛЬНОГО ЗАДАНИЯ  
НА ВЫПОЛНЕНИЕ ВЫПУСКНОЙ КВАЛИФИКАЦИОННОЙ РАБОТЫ**

Кафедра \_\_\_\_\_

УТВЕРЖДАЮ  
Зав. кафедрой

«\_\_» \_\_\_\_\_ 202\_\_ г.

**ИНДИВИДУАЛЬНОЕ ЗАДАНИЕ НА ВЫПОЛНЕНИЕ  
ВЫПУСКНОЙ КВАЛИФИКАЦИОННОЙ РАБОТЫ**

Студент \_\_\_\_\_

(Фамилия, имя, отчество)

Специальность (направление подготовки) \_\_\_\_\_

(Название и шифр)

Учебная группа \_\_\_\_\_

Тема работы « \_\_\_\_\_ »

№ п/п	Этапы работы и мероприятия	Сроки выполнения	Выполнение
1	Составление предварительного плана ВКР и согласование его с руководителем		
2	Подбор и реферирование литературы по теме ВКР, составление списка литературы		
3	Разработка и представление на проверку первой (теоретической) части ВКР		
4	Сбор эмпирических данных		
5	Проведение эксперимента		
6	Первичная классификация эмпирического материала (анализ полученных данных)		
7	Описание результатов обработки практического материала и представление на проверку второй части ВКР		
8	Согласование с научным руководителем ВКР выводов и предложений		
9	Представление материалов ВКР на предзащиту на кафедре		
10	Переработка (доработка) ВКР в соответствии с замечаниями		
11	Разработка тезисов доклада, презентации и раздаточных материалов для защиты ВКР		
12	Подготовка текста автореферата ВКР		
13	Сдача окончательного варианта ВКР на кафедру		
14	Проверка текста ВКР на антиплагиат		
15	Подготовка ответов на замечания рецензента		

Руководитель выпускной квалификационной работы: \_\_\_\_\_  
(Фамилия, имя, отчество; подпись)

Студент: \_\_\_\_\_  
(Фамилия, имя, отчество; подпись)

## ПРИЛОЖЕНИЕ Г

*Образец оформления аннотации выпускной квалификационной работы*

## АННОТАЦИЯ

Данная работа посвящена исследованию процесса формирования социокультурной компетенции при изучении лексики на уроках русского языка. В работе изучена и проанализирована психологическая, педагогическая, лингвистическая и методическая литература по теме исследования, охарактеризована социокультурная компетенция и её структурные элементы, описаны методы и приёмы формирования социокультурной компетенции, был проведён сравнительный анализ рабочих программ по русскому языку с точки зрения их возможностей в формировании социокультурной компетенции при изучении лексики, создан комплекс упражнений, направленный на формирование социокультурной компетенции школьников в процессе изучения раздела «Лексика». Описана технология сотрудничества. Исследование может быть полезным для студентов, преподавателей высших учебных заведений филологического факультета, использовано в проведении дальнейших научных исследований в области теории и методики обучения и воспитания по профилю «Русский язык».

## SUMMARY

This study is devoted to the process of formation of cultural competence in the study of vocabulary in the lessons of the Russian language in the middle link. The work studied and analyzed the psychological, pedagogical, linguistic and methodological literature on the research topic, characterized cultural competence and its structural elements, described methods and techniques for the formation of cultural competence, conducted a comparative analysis of work programs in the Russian language from the point of view of their capabilities in shaping cultural studies competencies in the study of vocabulary, a diagnosis of the formation of cultural competence among secondary students Vienna, established a set of exercises aimed at the formation of cultural studies competence of schoolboys in the course of studying under "Vocabulary".

The study can be useful for students, teachers of higher educational institutions of the Faculty of Philology, used in further scientific research in the field of teaching the Russian language at school.

## ПРИЛОЖЕНИЕ Д

*Образец оформления автореферата выпускной квалификационной работы*

*на правах рукописи*

Гуйда Надежда Олеговна

**ФОРМИРОВАНИЕ СОЦИОКУЛЬТУРНОЙ КОМПЕТЕНЦИИ ЧЕРЕЗ  
ТЕХНОЛОГИИ СОТРУДНИЧЕСТВА НА УРОКАХ РУССКОГО ЯЗЫКА ПРИ  
ИЗУЧЕНИИ ЛЕКСИКИ**

Направление подготовки: 44.04.01 Педагогическое образование (уровень магистратуры)

Профиль подготовки: «Современное лингвистическое образование»

**АВТОРЕФЕРАТ**

на соискание степени магистра

Петропавловск-Камчатский

2022

Работа выполнена на кафедре русской филологии факультета филологии и  
межкультурной коммуникации ФГБОУ ВО  
«Камчатский государственный университет имени Витуса Беринга»

ОПОП	СМК-В1.П2-2022
Методические рекомендации по написанию, оформлению и защите выпускной квалификационной работы для направления подготовки 44.04.01 Педагогическое образование, профиль подготовки «Современное лингвистическое образование»	

**Научный руководитель:**

кандидат филологических наук,  
доцент кафедры русской филологии  
ФГБОУ ВО «КамГУ имени Витуса Беринга»  
**Россолова Оксана Анатольевна**

**Рецензент:**

учитель русского языка и литературы высшей  
квалификационной категории,  
методист высшей квалификационной  
категории МАОУ «Гимназия №39»  
**Хайдарова Анжелика Рифовна**

Защита состоится «15» июня 2022 года в 9.00 на заседании  
Государственной комиссии по защите магистерских диссертаций по адресу: г.  
Петропавловск-Камчатский, ул. Пограничная, 4, корп.3, ауд. 410

Автореферат разослан 01.06.2022 г.

Зав. кафедрой русской  
филологии

И.С. Янченкова

© Гуйда Н.О., 2022

## ОБЩАЯ ХАРАКТЕРИСТИКА РАБОТЫ

Сформированность социокультурной компетенции является одним из основных критериев языковой личности. Без наличия представлений о развитии культуры, в том числе и языковой, невозможно формирование коммуникативной, лингвистической, языковой компетенций, которые предполагают усвоение и «присвоение» обучающимися определённых знаний о языке, норм его практического использования, этикетных форм поведения в различных речевых ситуациях, что связано с общей культурой человека и его языковым развитием. Формирование в современном мире новых социолингвистических условий, вызывающих потребность в появлении функционально грамотных носителей языка, обуславливает **актуальность** настоящей работы. Необходимость педагогической

Методические рекомендации по написанию, оформлению и защите выпускной квалификационной работы для направления подготовки 44.04.01 Педагогическое образование, профиль подготовки «Современное лингвистическое образование»

работы по формированию социокультурной компетенции школьников обусловлена Федеральным государственным образовательным стандартом, в основе которого лежит концепция духовно-нравственного развития и воспитания личности гражданина России.

**Объектом** квалификационного исследования является процесс формирования социокультурной компетенции через технологии сотрудничества при обучении лексике русского языка.

**Предметом** исследования является система методов и приёмов формирования и развития социокультурной компетенции обучающихся в процессе изучения лексики русского языка.

**Цель исследования** – изучить особенности формирования социокультурной компетенции на уроках русского языка, выявить и описать эффективные методы и приёмы формирования и развития социокультурной компетенции при использовании технологии сотрудничества обучающихся на основе изучения лексики.

**Основные положения магистерской диссертации отражены в следующих публикациях:**

1. Гуйда Н.О., Россолова О.А. Формирование ценностных ориентаций обучающихся в процессе изучения лексики. – Научные исследования в области психологии и педагогики в условиях современного общества: сборник статей по итогам Международной научно-практической конференции (Казань, 23.02.2020 г.). – Стерлитамак: АМИ, 2020. – 128 с. – С. 89 – 94 (*Издание, индексируемое в базе данных РИНЦ*);

2. Гуйда Н.О. Обогащение словарного запаса школьников на уроках русского языка при изучении заимствованной лексики. – Всероссийские с международным участием научные Далевские чтения молодых исследователей: материалы XVII чтений, посвященных памяти В.И. Даля. 25 – 27 ноября 2020 г. / С.В. Науменко (отв. ред.); ред. кол.; Красноярский гос. пед. ун-т им. В.П. Астафьева. – Красноярск, 2020. – Т. 1. – 250 с. – С. 127 – 129.

3. Гуйда Н.О. Технология сотрудничества на уроках русского языка при изучении устаревшей лексики. //Рецензируемый научный журнал «Тенденции развития науки и образования» №84, Апрель 2022 (Часть 4) – Изд. Научный центр «LJournal», Самара, 2022 – 164 с. – С. 80 – 83 (*Издание, индексируемое в базе данных РИНЦ*).

Научное издание

**Гуйда Надежда Олеговна**

**Формирование социокультурной компетенции через технологии  
сотрудничества на уроках русского языка при изучении лексики**

*Автореферат на соискание степени магистра*

© Гуйда Н.О., 2022